



КОМИТЕТ ОБРАЗОВАНИЯ  
АДМИНИСТРАЦИИ МУНИЦИПАЛЬНОГО ОБРАЗОВАНИЯ  
ТОСНЕНСКИЙ РАЙОН ЛЕНИНГРАДСКОЙ ОБЛАСТИ

**Аналитическая справка  
о результатах мониторинга уровня сформированности метапредметных  
результатов 9 классов общеобразовательных организаций  
Тосненского района в 2023 году**

На основании распоряжения комитета общего и профессионального образования Ленинградской области от 05.05.2023 №1156-р «О проведении регионального мониторинга «Диагностика уровня достижения обучающимися метапредметных результатов основной образовательной программы основного общего образования» (9 классы)», приказа комитета образования администрации муниципального образования Тосненский район Ленинградской области (далее – комитет) от 05.05.2023 №02-02-01-08-272/2023 «О проведении регионального мониторинга «Диагностика уровня достижения обучающимися метапредметных результатов основной образовательной программы основного общего образования» (9 классы)» 11 мая 2023 года проводилась диагностика уровня сформированности метапредметных результатов (смысловое чтение; умение работать с информацией).

**Цель:** определение уровня сформированности метапредметных результатов (смысловое чтение и умение работать с информацией) основной образовательной программы основного общего образования учащимися общеобразовательных организаций Тосненского района.

**Задачи:**

1. Выявить уровень сформированности метапредметных умений (в соответствии с кодификатором) у обучающихся 9 классов в соответствии с требованиями ФГОС основного общего образования в школах Тосненского района.

2. Выявить динамику формирования метапредметных умений по сравнению с предыдущими срезами мониторинга (8 классы 2022 года).

3. Дать методические рекомендации по коррекции деятельности (восполнения дефицитов в умениях обучающихся) для достижения метапредметных результатов основной образовательной программы основного общего образования.

В диагностике приняли участие 143 девятиклассника из 4 городских и 3 сельских общеобразовательных организаций Тосненского района:

№	Наименование ОО	8 класс (2022 г.)	9 класс (2023 г.)	Тип школы
1	МБОУ «Сельцовская СОШ»	33	33	городская
2	МБОУ «Тельмановская СОШ»	42	53	сельская
3	МКОУ «Ульяновская СОШ №1»	28	32	городская
4	МКОУ «Войсковорская ООШ»	9	7	сельская
5	МКОУ «Пельгорская ООШ»	7	5	городская
6	МКОУ «Ульяновская ООШ № 2»	7	6	городская
7	МКОУ «СОШ Лисинский ЦО»	7	7	сельская

Диагностическая работа направлена на проверку умений, являющихся составной частью смыслового чтения, и умений работать с информацией. Задания на проверку уровня сформированности читательских умений сконструированы на основе художественных и информационных текстов. Универсальные учебные действия проверяются при помощи заданий, использующих контекст учебных предметов гуманитарного, математического и естественно-научного циклов, которые перенесены в разнообразные ситуации практико-ориентированного характера.

В диагностике 2022 и 2023 гг. использовались равнозначные по структуре и иным параметрам работы. Проследим их характеристики на примере работ 2022 и 2023 гг.

В структурном плане диагностические работы включали 15 заданий, среди которых 6 заданий с выбором единственного верного ответа и 9 заданий с кратким ответом.

Среди реализованных заданий с кратким ответом одно задание предполагает выбор нескольких верных утверждений, два задания – требуют установления правильной последовательности и шесть заданий – в качестве ответа предполагают написание слова (словосочетания) или числа.

Результаты диагностики уровня сформированности метапредметных результатов в 9 классах 2023 года 14,36 баллов улучшились на 1,63 балла с результатами, полученными в предыдущий год 12,73 баллов (приказ комитета от 07.11.2022 №03-01-01-08-625/2022 «О проведении диагностики метапредметных связей обучающихся 8-х классов Тосненского района в 2022 году»), что показывает положительную динамику сформированности читательской функциональной грамотности старшеклассников общеобразовательных организаций Тосненского района.

#### План диагностической работы

Условные обозначения: СД – способ деятельности; макс. – максимальный; ВО – единственно верный ответ; КО – краткий ответ; Б – базовый; П – повышенный.

Задание		Проверяемые универсальные учебные действия	Параметры задания		
№	тип		уровень сложности	уровень СД	макс. балл
1	ВО	Преобразовывать модели из одной знаковой системы в другую (таблицы, схемы, графики, диаграммы и др.)	Б	П	1
2	ВО	Интерпретировать информацию, отвечать на вопросы, используя неявно заданную информацию	Б	П	1
3	КО	Ориентироваться в содержании текста, отвечать на вопросы, используя явно заданную в тексте информацию	П	I	2
4	ВО	Ориентироваться в содержании текста, отвечать на вопросы,	Б	I	1

		используя явно заданную в тексте информацию			
5	ВО	Ориентироваться в содержании текста, отвечать на вопросы, используя явно заданную в тексте информацию	Б	I	1
6	ВО	Ориентироваться в содержании текста, отвечать на вопросы, используя явно заданную в тексте информацию	Б	I	1
7	ВО	Оценивать достоверность предложенной информации, строить оценочные суждения на основе текста, применять информацию из текста при решении учебно-практических задач	П	II	1
8	КО	Ориентироваться в содержании текста, отвечать на вопросы, используя явно заданную в тексте информацию	Б	I	1
9	КО	Ориентироваться в содержании текста, отвечать на вопросы, используя явно заданную в тексте информацию	Б	I	1
10	КО	Интерпретировать информацию, отвечать на вопросы, используя неявно заданную информацию	Б	II	1
11	КО	Ориентироваться в содержании текста, отвечать на вопросы, используя явно заданную в тексте информацию	Б	I	1
12	КО	Преобразовывать модели из одной знаковой системы в другую (таблицы, схемы, графики, диаграммы и др.)	П	III	2
13	КО	Использовать знаково-символические средства и модели при решении учебно-практических задач	Б	I	1
14	КО	Использовать знаково-символические средства и модели при решении учебно-практических задач	Б	II	1
15	КО	Интерпретировать информацию,	П	III	2

		отвечать на вопросы, используя неявно заданную информацию			
<b>ИТОГО</b>					<b>18</b>

Диагностическая работа состояла из 15 заданий различного типа:

- 6 заданий с выбором единственного верного ответа из нескольких предложенных (ВО);
- 9 заданий с кратким ответом (КО):
  - 1 задание на выбор нескольких верных утверждений;
  - 2 задания на установление правильной последовательности;
  - 6 заданий, ответом на которые является слово (словосочетание) или число.

Задание с выбором ответа считается выполненным, если выбранный учащимся ответ совпадает с верным ответом. Задания с выбором ответа оцениваются в 1 балл.

Задание с кратким ответом считается выполненным, если записанный ответ совпадает с эталоном. В работу включены задания с кратким ответом в 1 балл и задания с кратким ответом в 2 балла. Задание с кратким ответом на 2 балла считается выполненным, если ответ учащегося полностью совпадает с верным ответом; оценивается 1 баллом, если допущена ошибка в одном символе; 0 баллов – в остальных случаях.

В диагностической работе предусмотрены задания двух уровней сложности: 11 заданий базового уровня; 4 задания повышенного уровня.

Кроме того, каждое задание относится к одному из уровней (степени динамики) сформированности способов деятельности:

Уровень 1 – общая ориентация в тексте, использование явно заданной информации – 8 заданий.

Уровень 2 – глубокое понимание текста, интерпретация и преобразование информации – 5 заданий.

Уровень 3 – применение информации для решения учебно-практических задач и создание собственных текстов – 2 задания.

Максимальный тестовый балл за выполнение всей работы – 18 баллов. Учащиеся, набравшие от 0 до 9 баллов, не достигли базового уровня, от 10 до 14 баллов продемонстрировали базовый уровень, а от 15 до 18 баллов – повышенный уровень достижения метапредметных результатов.

В рамках диагностической работы проверялись два блока познавательных общеучебных универсальных учебных действий (УУД) по работе с информацией и смысловому чтению:

Познавательные знаково-символические действия

1. Использовать знаково-символические (и художественно-графические) средства и модели при решении учебно-практических задач
2. Преобразовывать модели из одной знаковой системы в другую (таблицы, схемы, графики, диаграммы, рисунки и др.)

Познавательные действия по работе с информацией и смысловому чтению

1. Ориентироваться в содержании текста, отвечать на вопросы, используя явно заданную в тексте информацию;
2. Интерпретировать информацию, отвечать на вопросы, используя неявно заданную информацию;
3. Оценивать достоверность предложенной информации, строить оценочные суждения на основе текста.

По результатам выполнения диагностической работы обучающихся Тосненского района средний балл составил 14,36 из 18 максимальных баллов, что выше на 1,55 балла, чем по Ленинградской области (12,81):

Наименование ОО	Средний балл по ОО	Тосненский район	Ленобласть
МКОУ "Войсковорская ООШ"	12,00	14,36	12,81
МБОУ "Сельцовская СОШ"	12,97	14,36	12,81
МКОУ "Пельгорская ООШ"	12,80	14,36	12,81
МКОУ «СОШ Лисинский ЦО»	13,00	14,36	12,81
МБОУ "Тельмановская СОШ"	16,74	14,36	12,81
МКОУ "Ульяновская СОШ №1"	12,31	14,36	12,81
МКОУ Ульяновская ООШ № 2	17,67	14,36	12,81

### Средний процент обучающихся по уровням выполнения работы:

МР	Не достигли базового уровня	Не достигли базового уровня, %	Достигли базового уровня	Достигли базового уровня, %	Достигли повышенного уровня	Достигли повышенного уровня, %	Всего учащихся
Ленинградская область	242	10,13%	1411	59,35%	726	30,52%	2379
Тосненский район	6	4,20%	59	41,26%	78	54,55%	143

Из таблицы видно, что обучающиеся Тосненского района на 54,55% достигли повышенного уровня, что на 24,03% больше среднего по Ленинградской области (30,52%).

По сравнению с результатами мониторинга 2022 года обучающиеся Тосненского района улучшили свои показатели:

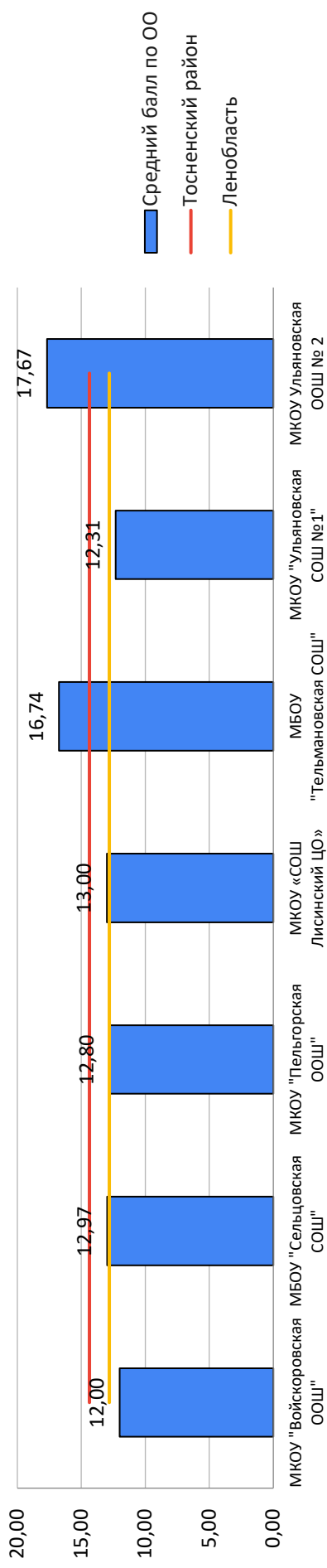
- уменьшение доли обучающихся, не достигших базового уровня, на 5,54%,
- увеличение доли обучающихся, достигших повышенного уровня, на 22,2%.

Лучшие результаты выполнения диагностической работы (16-18 баллов) показали 21 обучающийся 2 общеобразовательных организаций:

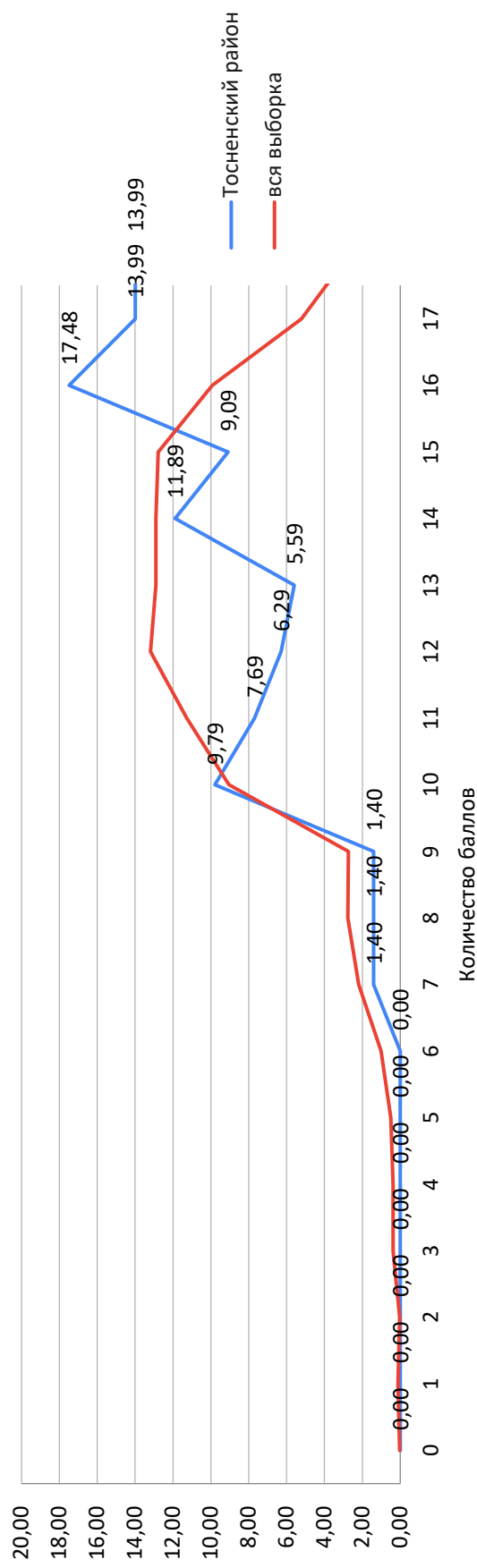
ОО	Количество обучающихся, участвовавших в диагностике	Количество обучающихся, показавших лучшие результаты	Доля обучающихся, показавших лучшие результаты, %
МБОУ "Тельмановская СОШ"	53	16	30,19
МКОУ Ульяновская ООШ № 2	6	5	<b>83,33</b>

Вызывают сомнения результаты, которые показали более 30% обучающихся в МКОУ «Ульяновская ООШ №2»

Средний балл по школам в сравнении со средним баллом по району и по Ленобласти



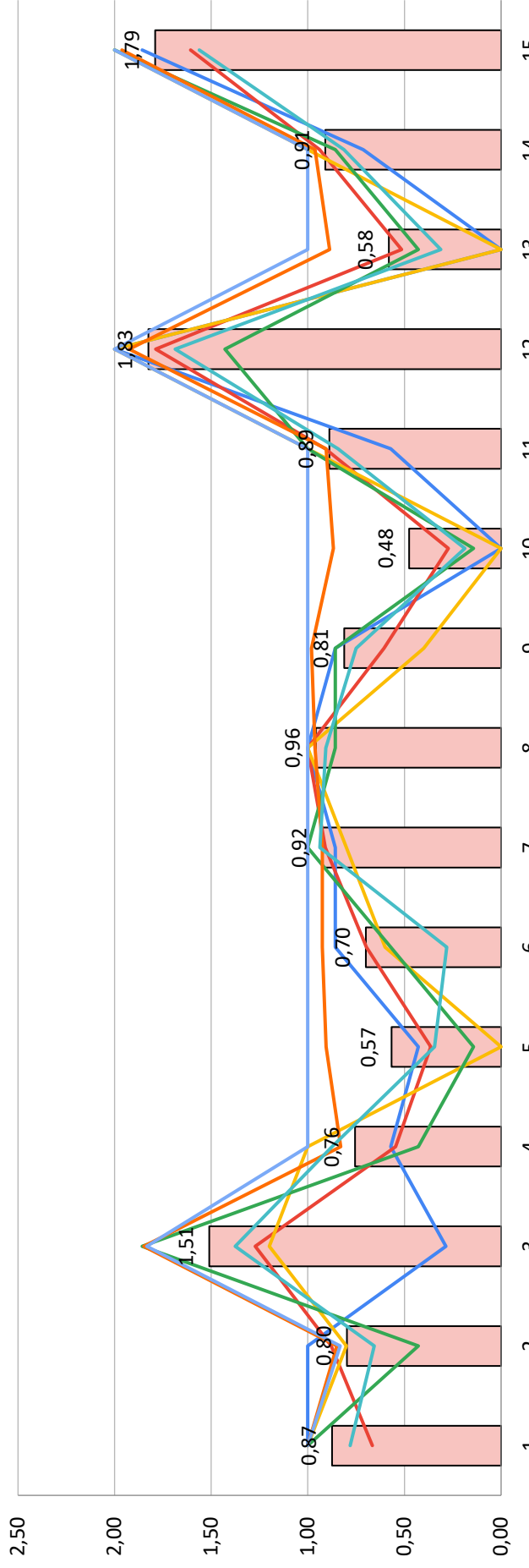
Распределение доли обучающихся по количеству набранных баллов  
 (% Тосненский район и вся выборка)





## Средние значения выполнения заданий

- МКОУ "Войсковорская ООШ"
- МБОУ "Сельцовская СОШ"
- МКОУ «СОШ Лисинский ЦО»
- МКОУ "Ульяновская средняя общеобразовательная школа №1"
- МКОУ Ульяновская ООШ № 2



## **ВЫВОДЫ:**

В диагностике познавательных метапредметных умений по смысловому чтению и умению работать с информацией приняли участие **143** девятиклассника из **7** общеобразовательных учреждений Тосненского района.

### ***Средний показатель выполнения диагностической работы***

#### *Распределение учащихся*

МР	Кол-во ОО	Кол-во учащихся	Средний балл за работу
<i>Ленинградская область</i>	75	2379	12,81%
Тосненский район	7	143	14,36%

На основе анализа указанных в таблице средних баллов можно сделать следующий **вывод:** Тосненский район показал высокую результативность по выполнению заданий контрольной работы у учащихся (14,36%).

### ***Сравнительный анализ выполнения диагностической работы***

В 2022 году диагностика по уровню достижения метапредметных результатов осуществлялась среди учащихся 8 классов общеобразовательных организаций Тосненского района. В 2023 году для диагностики были выбраны те же школы, что и в предыдущем году. Для того, чтобы проследить динамику метапредметных образовательных результатов диагностики были проведены в 9 классах (которые в 2022 году были 8 классами).

Сравнительный анализ результативности метапредметной диагностической работы на выявление уровня сформированности читательской функциональной грамотности у обучающихся Тосненского района 2022/2023гг. выявил, что средний балл выполнения контрольной работы 2023г. увеличился

по сравнению с 2022г. на 1,63%, что выше среднего балла по Ленинградской области (1,6%).

*Сравнительный анализ среднего показателя выполнения  
диагностической работы (2022/2023гг.)*

<i>МР</i>	<i>Средний балл за работу 2023г.</i>	<i>Средний балл за работу 2022г.</i>	<i>Сравнительный анализ среднего балла</i>
<i>Ленинградская область</i>	<i>12,81%</i>	<i>12,78%</i>	<i>0,03%</i>
Тосненский район	14,36%	12,73%	1,63%

Полученные результаты выполнения контрольной работы в 2023 году позволили определить процентное соотношение учащихся по уровням читательской грамотности. Распределение происходило по четырем уровням: низкому, среднему, повышенному и высокому, что наглядно отражено в таблице.

*Процентное соотношение выполненных работ по уровням читательской грамотности*

<i>МР</i>	<i>Не достигли базового уровня, %</i>	<i>Достигли базового уровня, %</i>	<i>Достигли повышенного уровня, %</i>
<i>Ленинградская область</i>	<i>10,13%</i>	<i>59,35%</i>	<i>30,52%</i>
Тосненский район	4,20%	41,26%	54,55%

Данные, представленные в таблице, позволили сделать следующий **вывод**: девятиклассники Тосненского район успешно справились с заданиями повышенного уровня сложности, что свидетельствует о хорошо сформированных базовых умениях в области работы с текстовой информацией.

95,81% обучающихся Тосненского района достигли базового и повышенного уровня освоения метапредметных результатов в области смыслового осознанного чтения.

## **РЕКОМЕНДАЦИИ:**

### *Специалистам комитета образования:*

1. Продолжить работу по выполнению плана мероприятий по совершенствованию механизмов повышения функциональной грамотности обучающихся Тосненского района на 2021-2024 года.
2. Актуализировать информацию на сайте комитета образования в разделе «Механизмы управления качеством образовательных результатов».

### *Специалистам МБОУ ДО «Тосненский районный ДЮЦ»:*

1. Провести на заседании РМО анализ результатов мониторинга диагностики уровня сформированности метапредметных результатов обучающихся 9-х классов образовательных организаций Тосненского района.
2. Определить эффективность работы образовательных организаций по вопросам формирования функциональной грамотности.
3. Организовать обмен успешными практиками и презентацию опыта работы, включив соответствующие мероприятия в план работы на 2023-2024 учебный год.

### *Руководителям общеобразовательных организаций:*

1. Рассмотреть результаты диагностической работы на педагогических совещаниях, определить меры, которые позволят организовать эффективную работу по формированию читательской грамотности.
2. Спланировать в 2023-2024 учебном году деятельность методических объединений учителей русского языка и литературы с целью определения основных причин низких результатов по итогам проведенной диагностики и выработкой решений по устранению выявленных у обучающихся образовательных пробелов.

*Заместителям руководителей по учебно-воспитательной работе:*

1. Включить в планы по внутренней системе оценки качества образовательных результатов в 2023-2024 учебном году мероприятия, направленные на расширение кругозора педагогов по вопросам использования эффективных приемов работы с текстом по выявлению главной мысли произведения и умению озаглавить текст.

2. Познакомить педагогов с наиболее эффективными методами и приемами, помогающими обучающимся в развитии умения задавать вопросы по тексту и умения определять жанр и тип текста по характерным признакам.

Главный специалист  
отдела общего образования комитета образования  
администрации муниципального образования  
Тосненский район Ленинградской области



Е.В. Осадчая

Методист  
МБОУ ДО «Тосненский районный ДЮЦ»



Л.В.Ларченко